

FAUST 9

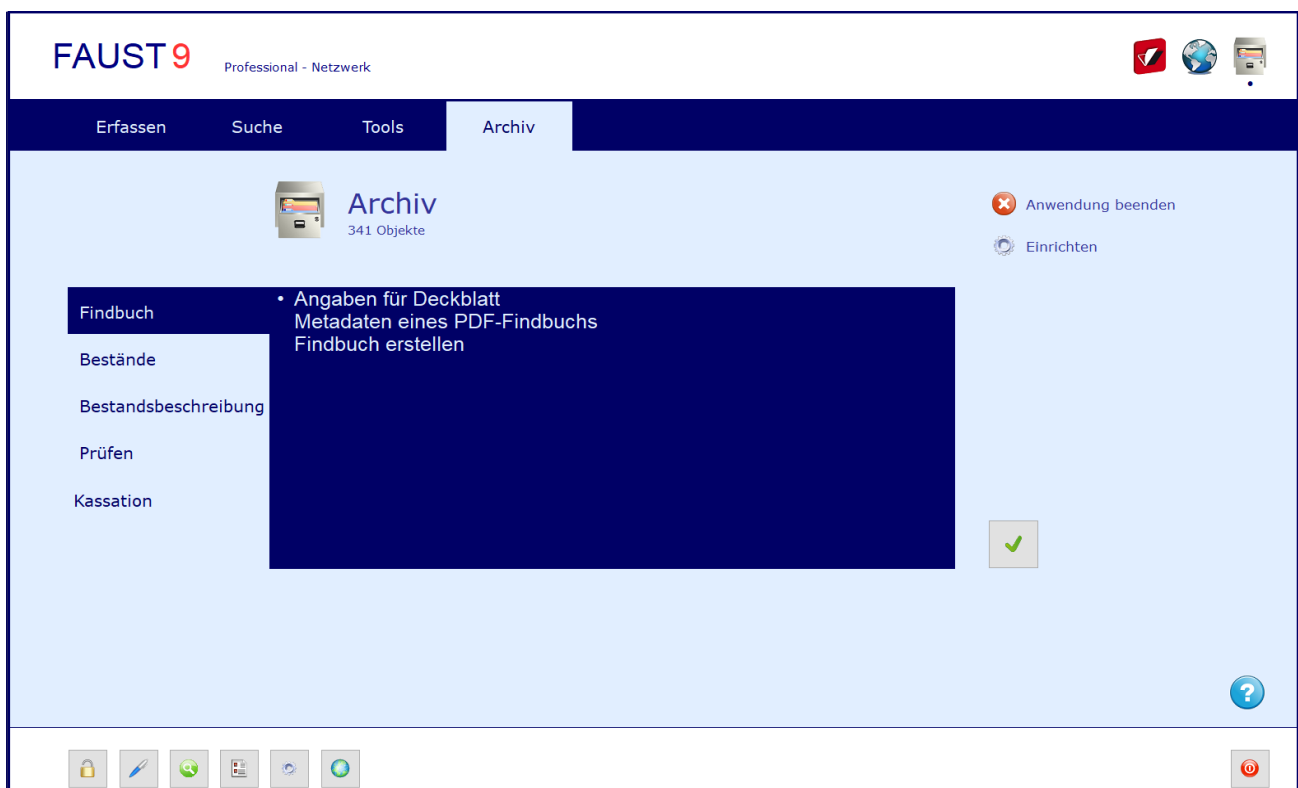
Leistungen der Anwendung Archiv



In dieser Datei geben wir Ihnen einen Überblick über die Funktionen der Anwendung *Archiv*, die zusätzlich zu allen FAUST Leistungen zur Verfügung stehen. Mit der Anwendung *Archiv* können Sie nicht nur alle Archivalien verzeichnen, sondern auch alle sonstigen Arbeiten im Archiv erledigen.

Wenn Sie die FAUST Vorlagendatenbank für das „Archiv“ verwenden, ist diese bereits auf die Anforderungen der Anwendung *Archiv* abgestimmt.

Alle Leistungen für das Archiv sind kompakt und übersichtlich auf einer Portalseite zusammengefasst.



Folgende Leistungen stehen zur Verfügung:

Findbuch

- Ohne vorherige Recherche lässt sich für jeden Bestand ein **Findbuch** inklusive Registeranhänge **erstellen**. Die Reportbox wird geöffnet und das gewünschte Findbuch-Reportformat sowie das Reportziel können ausgewählt und der Report gestartet werden.
- Sie können direkt und schnell ein **Deckblatt** und einen Einleitungstext in ein Findbuch einfügen. Die Einstellung gilt für alle nachfolgenden Findbuch-Ausgaben, bis die Option ausgeschaltet wird.
- Sie dürfen Angaben (**Metadaten**) zu *Titel*, *Verfasser*, *Thema* und *Stichwörter* für das Findbuch hinterlegen, die den Eigenschaften der PDF-Ausgabe mitgegeben werden.

Bestände

- Einträge (= Indizes) von indextierten Feldern eines Bestands lassen sich aus einer Übersicht schnell *in die Bestandsbeschreibung* übernehmen. Und Sie können sich alle Datensätze anzeigen lassen, in denen ein bestimmter Eintrag vorkommt.

- Standortübersicht für jeden Bestand: Es wird aufgelistet, welche **Standorte** es dazu gibt, und wie viele Objekte (Archivalien) sich an jedem Standort befinden.
- Für alle Datensätze eines Bestands oder Suchergebnisses lässt sich schnell eine **Sperrfrist** setzen.
Das Sperrfristende darf als ein konkretes Datum notiert werden, oder es wird ermittelt aus dem Laufzeit-Ende + x Jahre.
- Für alle recherchierten Datensätze dürfen Sie eine **Aufbewahrungsfrist** setzen.
Die Aufbewahrungsfrist darf als ein konkretes Datum notiert werden, oder sie wird ermittelt aus dem Laufzeit-Ende + x Jahre.

Bestandsbeschreibung

- Es kann ermittelt werden, für welchen Bestand noch **keine Bestandsbeschreibung** angelegt wurde.
- Der **Umfang** des Bestands sowie die **Gesamtlaufzeit** lassen sich jederzeit mit Hilfe der Archivalien des Bestands **ermitteln** und in die Bestandsbeschreibung übernehmen.
Die Häufigkeit der einzelnen Archivalientypen im ausgewählten Bestand wird aufgelistet. Daraus ergibt sich die Umfangsangabe für die Bestandsbeschreibung (z.B. 31 Urkunden, 95 Akten, 63 Pläne/Risse usw.).

Angabe mit	Häufigkeit
Datum	10
Datumsintervall	5
von	0
bis	0
um	0
ca.	1
etwa	0

Archivalientyp	Häufigkeit
Urkunde	31
Akte	95
Pläne/Risse	63
Foto	22
Akzessionen	5
Kassierte Archivalien	16

Prüfen

- Ermittlung aller Datensätze mit **abgelaufener Sperrfrist**.
Es wird angezeigt, wie viele Objekte (= Datensätze) mit abgelaufener Sperrfrist gefunden wurden, und es stehen weitere Funktionen zur Verfügung:
 - Sperrfristvermerk für alle aufheben.
 - Objekte einzeln zeigen, mit der Möglichkeit die Sperre aufzuheben oder zu verlängern.
 - Objekte als Suchergebnis einstellen, um sie z.B. anschließend zu drucken, weiter zu selektieren etc.
- Es werden sofort alle Datensätze mit **abgelaufener Aufbewahrungsfrist** angezeigt.
- Ermittlung aller Datensätze die auf **Wiedervorlage** gesetzt wurden, um diese zu bestimmten Zeitpunkten wieder aufzurufen, zu bearbeiten, zu quittieren oder ggf. mit neuen Vorlageterminen zu speichern.

- Sie können anhand des Bestandsnamens überprüfen, ob die Verzeichnungseinheiten aus dem festgelegten Zweig des Gliederungs- / Klassifikationsthesaurus stammen.

Kassation

- Es lässt sich ermitteln, welche zu vernichtenden Archivalien in einem Bestand vorhanden sind.
- Die zu kassierenden Archivalien werden entweder gelöscht, oder in die Erfassungsmaske für kassierte Archivalien umgebucht. Bei der Umbuchung lassen sich Kassationsdatum und -grund vermerken.
Optional wird ein Freigabeprotokoll, z.B. als PDF- oder Excel-Datei, hinzugefügt.

Zusätzliche Funktionen während der Erfassung bzw. Korrektur für das Archiv

Sobald die Anwendung *Archiv* aktiviert ist, stehen während der "normalen" Erfassung oder Korrektur einige archivspezifische Zusatzfunktionen zur Verfügung:

- Bestandsfelder einer Verzeichnungseinheit können gleich zu Erfassungsbeginn automatisch mit Angaben aus der zugehörigen Bestandsbeschreibung gefüllt werden, z.B. *Provenienz*, *Akzessionsdatum*, *Sperrfrist*.

- Auch wenn der im ersten Punkt genannte Automatismus nicht eingeschaltet ist, können Bestandsfelder der Verzeichnungseinheit per Menü mit den Inhalten namensgleicher Felder der zugehörigen **Bestandsbeschreibung** gefüllt werden.

Sämtliche angezeigten Objekte lassen sich, wie in FAUST üblich, durchblättern, bearbeiten, drucken etc.



Doris Land Software-Entwicklung
Magdeburger Str. 2, 90522 Oberasbach
Tel.: 0911 - 696911
Fax: 0911 - 695173
info@land-software.de
www.land-software.de

© Doris Land, Stand: April 2022. Technische Änderungen vorbehalten.
Alle in dieser Beschreibung genannten Warennamen sind eingetragene Warenzeichen.

