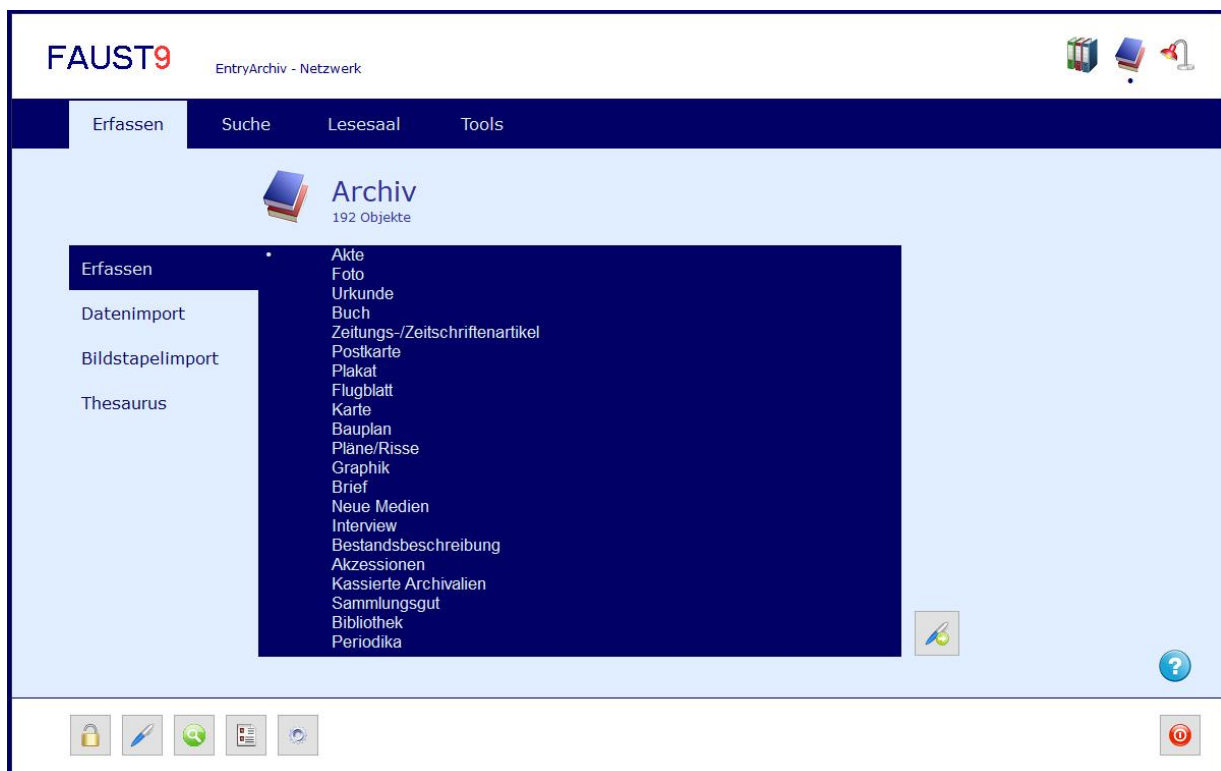


# Neu in FAUST 9 EntryArchiv

Überblick über die neuen Leistungen



Doris Land Software-Entwicklung  
Magdeburger Str. 2  
90522 Oberasbach  
Telefon (0911) 696911  
Telefax (0911) 695173  
E-Mail: [info@land-software.de](mailto:info@land-software.de)  
Internet: <https://www.land-software.de>



## 1. Highlights

- Lesesaal: Umfassende Leistungen, um Benutzerdaten und Themen zu erfassen, Medien vorzuzeichnen und auszugeben. Bereitstellung von Nutzungskopien von Dateien. Benutzerstatistik und viele Medienrecherchen sowie Auswertungen für den Lesesaal.
- Bis zu 20.000 Bilder pro Datenbank (bisher 10.000).
- Bestandsweise Signierung: Vorbesetzung mit Zeichenfolge und automatische Nummerierung.
- ISBN Katalogisierung: In bibliothekarischen Erfassungsmasken kann man mittels ISBN oder ISSN eine Erfassung des betreffenden Mediums via Internet durchführen.
- Favoriten: Sie dürfen für Sie wichtige Objekte als Favoriten kennzeichnen und sammeln.
- Pflichtfelder werden in der Erfassung / Korrektur mit einem Stern \* gekennzeichnet.
- Neue Datierungsvarianten, z.B. 1919/20, Sommer 2018 (analog Frühling, Herbst, Winter).
- Unterstützung eines zweiten Bildschirms, z.B. für Listen, Bilder und verknüpfte Dateien.

## 2. Datenbank

- Übersicht mit Aufgaben, die nur für den jeweiligen Benutzer erlaubt und erforderlich sind.
- Mehr Datenbank-Infos: Anzahl der aktiven Benutzer, die gerade in der Datenbank arbeiten. Anzahl der Indexeinträge sowie der Deskriptoren mit Synonymen.
- Kopieren einer vorhandenen Datenbank mit deren gesamtem Inhalt und speichern unter einem neuen Namen.
- Die Reihenfolge, in der Objektarten gezeigt werden, lässt sich ändern.
- Alle nicht genutzte Objektarten und Felder dürfen Sie in einem Schritt ausblenden.
- Wenn eine Objektart ausgeblendet wird, werden deren Felder, die nur in dieser Objektart vorkommen, automatisch mit ausgeblendet.
- Die Datenbank kann im Fehlerfall und nach Rücksprache mit der Hotline mittels "Upload"-Button direkt an die Firma Land-Software gesendet werden.

## 3. Sicherheit

- Letzte Anmeldung kann voreingestellt werden.
- Höhere Passwortqualität: Regeln festlegbar, Eingabe im Klartext oder verborgen, mit Ampelfunktion, automatische Passwort-Generierung für neuen Benutzer.
- Neue Funktion "Passwort löschen und neu vergeben".
- Neue Option: FAUST-Anwender kann von der Nutzung des FAUST iServers ausgeschlossen werden.
- Automatische Datensicherung vor jeder Reorganisation.

## 4. Erfassung / Korrektur

- Ein markierter Deskriptor im Objekt wird im Fenster daneben an seiner Stelle im Thesaurus gezeigt.
- Auswahlfelder: Durch Eintippen der ersten, eindeutigen Zeichen wird sofort der Wert eingefügt.
- Assoziative Referenzfelder: Bei Übernahme weiterer Einträge wird das Feld automatisch dupliziert.
- Bei Überführung von Objekten in die Objektart „Kassierte Archivalien“ werden sämtliche Feldinhalte der Ursprungs-Objektart mit übernommen.

## 5. Felder / Objektarten

- Neue Felder in der Bestandsbeschreibung:
  - Bearbeiter des Bestands
  - Veröffentlicht am
  - Einlieferer
- Neues Feld in allen Objektarten:
  - Änderungshistorie: das Datum, die Uhrzeit, der Rechner- und Benutzername jedes ändernden Zugriffs am Objekt wird automatisch in das Feld eingestellt.
- Neue Feldfunktion:
  - In einigen Feldern kann man einstellen, dass während der Erfassung / Korrektur nur ein Eintrag zulässig ist, z.B. im Feld *Signatur* und *Klassifikation*. Damit wird auch eine Duplizierung des Feldes untersagt.
- Hervorhebung des verwendeten Deskriptors innerhalb der Pfadangabe.
- Deskriptor lässt sich "auf oberster Ebene" einfügen.

## 6. Datum / Datumsfelder

- Erweiterung der vorchristlichen Angaben;
  - 5-stellige Jahreszahlen vor Christus sind speicher- und suchbar, z.B. 30000 v. Chr.
  - Auch vorchristliche Intervalle sind erlaubt, etwa 1300-800 v. Chr.
- Die Angabe Datum *unbekannt* oder *unbek.* darf verwendet werden.
- Vor- und Nachlaufzeit können in runden Klammern ( ) angegeben werden.

## 7. Datenimport / Export

- Vorbereitetes SRU-Importformat für den Import von Daten aus der Deutschen Nationalbibliothek (DNB).
- Angeboten wird auch die Möglichkeit eigene SRU-Importformate zu erstellen.
- Beim schrittweisen Datenimport sieht man in der Kopfzeile stets, wie viele Datensätze bereits importiert wurden.
- Direkt vor dem Datenimport können Ersatzangaben (z.B. für fehlende Pflichtfelder) notiert werden.
- Die neuen Exporttypen "FAUST Export" und "XML mit FAUST-Struktur" dienen eigenen Feldzuordnungen und dem Austausch mit anderen FAUST-Datenbanken.
- Beim Einrichten eines Import- und Exportformats ist Zwischenspeichern nun möglich.
- Spaltenüberschriften "FREMDFELD" und "FAUST-FELD" für eine deutlichere Feldzuordnung in allen Formaten.
- Beim Einrichten eines Import- oder Exportformats lassen sich im Felderpool-Fenster entweder alle Felder (wie bisher) oder nur die Felder einer gewünschten Objektart anzeigen.
- Nutzung der Zwischenablage bei der Definition von Import- und Exportformaten.
- Export von mehreren, alternativen FAUST-Feldern in ein Zielfeld.
- XML-Export mit der Option, dass bei indexierten Textfeldern, die Schlüsselteile einzeln ausgegeben werden.
- Die konstanten Texte im Importformat dürfen länger sein.
- Deskriptoren können mit Pfadangaben importiert werden.
- Import aus einer anderen FAUST-Datenbank: Beim "Fremdfelder identifizieren" können optional nur die Felder von gewählten Objektart(en) in die Feldzuordnung eingetragen werden.

## 8. Bilder / Bildimport/-export

- Der Bildimport bietet weitere Optionen: Übernahme des Dateinamens mit oder ohne Ergänzung oder mit gesamter Pfadangabe.
- Beim Bildstapelimport sind mehrere Dateitypen und die Reihenfolge der Bilder wählbar. Bilder lassen sich ordnerweise in jeweils ein neues Objekt importieren.
- Bildstapelimport mit der Möglichkeit Felder vorzubesetzen.
- Löschen von Bildern aus dem Bildarchiv, die in keinem Objekt vorhanden sind.

## 9. Anzeigeformate

- Tabellen mit Spaltenüberschriften
- Optimierte Anzeigeformate.
- Verbesserte PDF Dokument- und Kleinbildoptionen.

## 10. Reports

- Erzeugung von PDF/A-Dateien.
- Reportvorschau auch für Thesauri und Indexlisten.
- Reportziele sind für Thesauri und Indexlisten per Buttons wählbar.
- PDF Drucker Test: Mittels Button lässt sich schnell überprüfen, ob der PDF-Druckertreiber installiert ist.

## 11. Suchmasken

- Die Benennung der Suchmasken wurde effizienter auf die darin enthaltenen Suchfelder abgestimmt, z.B. „Inhaltliche Suche mit Bestandsauswahl“.
- Status- und Verlaufsanzeige während der Suche über alle Datenbanken sowie bei einer Volltext Suche.
- Suchmasken mit der Option die Ergebnisanalyse sofort zu zeigen: Listet alle im Ergebnis enthaltenen Objektarten, Objekte und Indizes auf.
- Wenn in einer Suchmaske mittels Objektartenfilter in ausgewählten Objektarten recherchiert wird, werden in den daneben stehenden Listen automatisch nur deren Einträge angeboten.
- "Und nicht" Recherche in Suchmasken.

## 12. Onlinesuche

- Ermittlung der GND: Direkt in der Erfassung lässt sich zu jeder Person und Körperschaft, zu jedem Geografikum und Sachbegriff die zugehörige GND-Nummer (Gemeinsame Normdatei) der Deutschen Nationalbibliothek (DNB) ermitteln und hinter dem Begriff einfügen. Der Doppelklick darauf öffnet sofort den zugehörigen Datensatz in der DNB.
- Weitere Onlinesuchen: Wort in Google Scholar, ISBN in Google Books.

## 13. Spezialsuchen

- Bestandsbezogene Überprüfung von mehrfach vorkommenden Indexeinträgen.
- Suche nach Objekten ohne jeglichen Inhalt.
- Neue Suchfunktion: Alle importierten und danach veränderten Bilder zeigen.

## 14. Suchergebnisse

- Mengenoperationen: Vereinigungs-, Schnitt- und Differenzmenge.
- Rechercheschritte (bis zu 7) lassen sich rückgängig machen.
- Komprimierung des Korrekturkorbs: Mehrfach geänderte Objekte werden optional darin nur einmal angezeigt.
- Ergebnisdateien sind direkt auf der Portalseite "Suche" aufzurufen.
- Optional: Angabe eines Infotextes zu jeder Ergebnisdatei.

## 15. Gruppenkorrektur

- Inhalt eines Felds aufspalten und in Feldduplikate kopieren.
- Abschlussbox: Nennung der Anzahl an Datensätzen, die tatsächlich "geändert" wurden.

## 16. Sonstiges

- Start- und Sofortmitteilungen mit einstellbarer Uhrzeit (bisher nur Datum).
- Senden von E-Mails optional über den Mailserver der Firma Land Software-Entwicklung.
- Schnellzugriff auf Dateien direkt aus der Fußzeile des Programms.
- Schneller Zugang, z.B. zum Temp-, Datenbank- oder Programmordner beim Speichern und Öffnen von Dateien.